

中国デザイン専門学校  
学校自己評価報告書  
総括公表版

(2020年度)

2021年5月

学校法人第一平田学園  
中国デザイン専門学校

## 中国デザイン専門学校 学校自己評価報告書2020年度版について

平成19年度に学校教育法施行規則が改正となり、専門学校による学校自己評価の実施、公開が義務化されました。学校法人第一平田学園中国デザイン専門学校は学校法人・専門学校が果たすべき社会的責任として、学校自己評価を重要なものと認識し、平成21年度より組織的取り組みに着手しました。2020年度における学校自己評価を実施し、本報告書にまとめました。

2021年5月

学校評価記載担当者

平田眞一(理事長)

田口一子(校長)

戸田陽子(法人事務局長)

平田真代(総務課長)

花田洋通(教務課長)

長船圭二(広報課長)

秋岡昌彦(防災管理担当者)

## I 学校の目標

本校は、教育基本法及び学校教育法の趣旨にのっとり、服飾及びデザインに関する専門的学術を教授し、その技術を修得させると共に、教養を高め、広く社会に貢献できる人物の育成を目的とし、あわせて地方文化の向上に寄与しようとするものである。

## II 今年度定めた重点的に取り組む目標や計画

### 具体的項目2020年度＊働き方改革「時間外勤務削減」等

本校は2035(15年後)年に創立100年を迎えるにあたり、教職員一丸となって100年まで繋ぐ組織作り～新組織体制作り～をスローガンとして今年度スタートした。  
本校の「変わるべきものと変わらないもの」「強み」「特色」とは何か？学校に関わる全ての方々(ステークホルダー)等の高い満足度獲得を念頭に、教職員ひとりひとりがチームチュウデの一員としての自覚を持ち、次に繋げる。

## III 評価項目の達成及び取組状況

進捗具合の数値は、6段階評価の点検小項目進捗具合を平均した数値です。また、( )内の数字は昨年度の値を示す。

\* 5. 完璧 4. かなり進んでいる 3. 普通 2. やや足りない 1. ほとんど進んでいない NA. 当てはまらない

### 基準1 教育理念・目的・育成人材像など

点検総括	「信頼度の高い総合デザイン専門学校の確立」をかかげ、その具体目標（教育指針・学生指導・育成する人材像）の実現をめざしている。一昨年度には教育の質の向上を目的に、3つのポリシーを定めた。平成26年度専門課程主要4学科が文部科学大臣より職業実践専門課程認定され、平成30年度には社会人速成科が文部科学大臣よりキャリア形成促進プログラムとして認定、一昨年度厚生労働省より専門実践教育訓練給付金対象講座認定、高等教育段階の教育費負担軽減新制度の認定も受けた。本校が目指す次の段階（100周年）へいくためにも、学修成果、財政、教員の質、そういったものへの継続的な取り組みは変わらない。より一層の努力とその情報公開に努め対外的に伝えていく。		
	進捗具合	3. 2 (3. 2)	特記事項 (特徴、特色など) 教職員全員で取組む意識の統一 学内組織の活性化

### 基準2 学校運営

点検総括	今年度はコロナ禍の影響で、休講や授業時間短縮など運営面で迅速な判断が求められた。日々変化する状況で、学生等ステークホルダーの混乱を最小限に抑えられるよう教職員で取組んだ。授業形式の工夫など、まだまだ改善できていない。職員採用試験では、コロナ禍の影響で県外からの移動が困難な状況があり、Zoomを利用したオンライン面接を実施した。		
	進捗具合	3. 3 (3. 2)	特記事項 (特徴、特色など) 定例企画会議(月2回) 定例各課会議(月1回)以上

### 基準3 教育活動

点検総括	「学生第一主義」という教職員全体の統一意識のもと、定期的な学生面談・単位制・担任制・HR実施・学生アンケート実施など、「学ぶ」「教える」に最適な環境の中での教育活動が行えるよう努めている。職業実践専門課程認可に伴う、教育編成委員会の実施、教職員研修の充実化など教育の可視化に取り組んだ。2020年度はコロナのため休校措置などが多く、通常の科目到達目標に掲げて人材を育成することが困難だった。		
	進捗具合	3. 3 (3. 4)	特記事項 (特徴、特色など) 期毎のカリキュラム見直し会議 少人数による実習授業 担任によるHRの実施

#### 基準4 教育成果

点検総括	各学科の卒業生はそれぞれのデザイン分野で活躍している人材となっているが、学生の質の差が大きくなっている現状、就職定着率に関しては、各専門分野で差はあるものの、十分な成果となっていない。修学意欲の向上、就職意識の向上に根ざしたカリキュラムおよび実績を今後も強化していく必要がある。今年度はコロナの影響か、就職率及び退学率は例年より低迷した結果となった。		
	進捗具合	3.4(3.6)	特記事項 <small>(特徴、特色など)</small> 企業ガイダンスの実施 定期的な学生面談（場合によっては保護者面談）の実施 総合デザイン学校ならではの各専門分野の横の繋がり

#### 基準5 学生支援

点検総括	学生に対しての支援は、本校全体として力を入れている。クラス分けし、担任制を採用しており、きめ細かな対応を心がけている。大人しい学生、自信のない学生が、心の病にかかる事も多く、担任がカウンセリングもするが専門の病院へかかる事をすすめている。奨学金制度も増え、学納金分納制度等、経済的にサポートする体制を強化した。		
	進捗具合	3.3(3.5)	特記事項 <small>(特徴、特色など)</small> 年4回の定期的な面談の実施 出席状況等により、修学が困難となる学生に関しては、随時面談、保護者面談を実施。

#### 基準6 教育環境

点検総括	施設・設備整備に関しては、施設内の点検・備品調査をもとに整備を行っている。さらに、学生アンケート結果も加味して今後のメンテナンスを要する箇所の検討・改善を図っている。海外研修に関しては、新型コロナが収束するまでは延期または中止の判断を行っている。		
	進捗具合	2.9(3.5)	特記事項 <small>(特徴、特色など)</small> <ul style="list-style-type: none"> <li>・備品調査・校舎内防災点検（毎年）</li> <li>・防災担当者による校舎内点検（通年）</li> <li>・海外研修旅行参加のための費用積立制度</li> </ul>

#### 基準7 学生の募集と受け入れ

点検総括	広報活動（学生募集）においては、本校教育成果・学科・専攻紹介・カリキュラム内容などの総合案内を学校案内パンフレット学生募集要項を作成し、また年間通じて開催するオープンキャンパス等でわかりやすく伝えるを心がけている。個人・個別対応に重点をおき、希望者へは個別相談体制を整えている。入学後の学生生活のイメージ作りと理解度向上の為に各イベント開催時には本校在学学生への協力を求め、教職員と一緒にイベント作りを強化している。職業実践専門課程認定及びキャリア形成促進プログラム認定に基づき、学校案内関連では全て開示・告知をしている。さらに実践的職業教育の重要性を発信し、受入れ学生に対して3年間の就職サポートを実施している。		
	進捗具合	3.6(3.5)	特記事項 <small>(特徴、特色など)</small> オープンキャンパス、実技講習会などの学生募集イベントでは本在学生の参加協力のもと、実際の学校生活などのリアルなコメント等を中学生、高校生、保護者に向けて発信している。来校型の対面形式のイベントと同時にオンライン説明会を実施し、自宅等からでも参加できるようにしている。

## 基準8 財務

点検総括	学生数が昨年より減少し、財務としては厳しい状況である。雇用政策による求職者対象講座は、受講者数が集まらず実施取り止めとなった。学生生徒納付金以外での収入減の確保が一層必要となっている。		
	進捗具合	4(3.9)	特記事項 (特徴、特色など) 学生数減少 求職者対象講座の減少

## 基準9 法令等の遵守

点検総括	個人情報保護方針、個人情報保護管理規程、委託先管理規程、個人情報の保護に関する同意文書等個人情報保護に関わる書類一式を作成している。また、入学時に個人情報の保護に関する同意文書に署名をいただいている。在校生には学生便覧にて個人情報保護方針について明記している。2020年4月から本格施行された「働き方改革関連法」に基づき、時間外勤務削減等に取り組んだ。また諸規程集の変更などもおこなっている。		
	進捗具合	3.6(3.6)	特記事項 (特徴、特色など) 定期的な研修会の実施。

## 基準10 社会貢献

点検総括	在校生には社会人基礎力を身につける為に、ボランティア活動への参加を積極的に推奨し、平成28年度よりボランティア単位認定制度を確立した。毎年実施していたボランティア活動は、今年度コロナの影響で大会自体が開催されてない状況。		
	進捗具合	4(4)	特記事項 (特徴、特色など) 平成28年度よりボランティア単位認定制度を確立した。

## IV 総括及び来年度に向けて

今年度はコロナ禍の影響で、休講や授業時間短縮など運営面で迅速な判断が求められた。日々変化する状況で、学生等ステークホルダーの混乱を最小限に抑えられるよう教職員で取組んだ。授業形式の工夫など、まだまだ改善できていない。来年度はコロナ感染対策に重点を置き、学生・生徒達の学修に極力影響が出ないよう科目到達目標を見据えた習熟度を指す。

### 具体的項目2021年度 \* 100年を迎える学校(組織)作り

※オンライン&リアル：ハイブリッド授業対策 ※SDGS取組み ※授業改善等

# 2020 年度学校評価調査(保護者)実施状況

全体配布 153  
 回収 111  
 全体回収率 73%

年度別回収率	回収方法改善		回収方法改善		2021/3/3					
	回収率%	H24	H25	H26	H27	H28	H29	H30	2019	2020
全体	43%		61%	60%	58%	70%	74%	77%	67%	73%
専門課程	36.7%		55%	57.4%	53.3%	67.7%	69.1%	71.0%	61.5%	66.1%
高等課程	71.4%		75.8%	72.2%	75.6%	80%	92%	97%	83.3%	94.3%

## ■ 専門課程

### 科別配布内訳

	ファッションデザイン科	ビジュアルデザイン科	インテリア・プロダクト科	総合デザイン科	社会人速成科	合計
1年	6	21	10		1	38
2年	4	39	10			53
3年	3	17	7			27
4年						0
合計	13	77	27	0	1	118

### 科別回収内訳

	ファッションデザイン科	ビジュアルデザイン科	インテリア・プロダクト科	総合デザイン科	社会人速成科	合計	回収率
1年	6	15	9		1	31	81.6%
2年	4	21	5			30	56.6%
3年	3	11	3			17	63.0%
4年						0	#DIV/0!
合計	13	47	17	0	1	78	
回収率	100.0%	61.0%	63.0%	0.0%	100.0%		66.1%

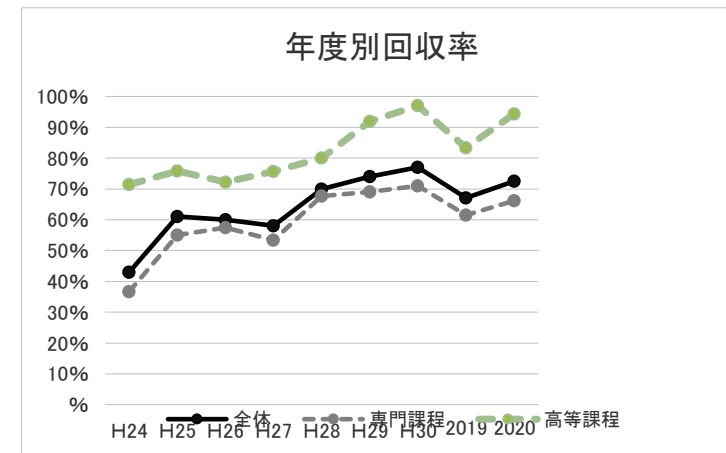
### クラス別回収内訳

	ファッションデザイン科	ビジュアルデザイン科	インテリア・プロダクト科
1年	100.0%	71.4%	90.0%
2年	100.0%	VD/IL/M 65.0% CD/MA 42.1%	50.0%
3年	100.0%	64.7%	42.9%
4年			
回収率	100.0%	61.0%	63.0%

## ■ 高等課程

### 学年内訳

	配布数	回収数	回収率
1年	11	9	81.8%
2年	10	10	100.0%
3年	14	14	100.0%
合計	35	33	94.3%



### 科別回収率推移

回収率	FD	VD	IP	全体
H22	4.1	16.8	13.6	15.4
H23	29.6	46.4	69.3	48.0
H24	23.1	46.2	17.8	36.7
H25	48.4	57.8	40.0	55.0
H26	45.6	57.0	70.0	57.4
H27	36.3	58.6	51.9	53.3
H28	83.3	69.2	53.6	67.7
H29	62.2	73.6	64.7	69.1
H30	73.3	73.0	68.8	71.0
2019	50.0	64.9	61.3	61.5
2020	100.0	61.0	63.0	66.1

## 2020年度 学校評価調査（保護者用）集計

## 専門課程

## ◎評価の目安

A・・・よくあてはまる B・・・ある程度あてはまる C・・・あまりあてはまらない D・・・まったくあてはまらない E・・・よくわからない

※四捨五入しているため、合計しても必ずしも100とはならない。

	質問項目	評価%					回答%
		A	B	C	D	E	
1	担任のクラス運営や保護者・学生(生徒)との対応に満足している。	35%	44%	4%	1%	16%	99%
2	担任や学校からの進路状況の提供やアドバイスに満足している。	32%	36%	12%	4%	16%	99%
3	担任は学生(生徒)の状況をよく把握していると思う。	44%	36%	9%	0%	12%	100%
4	3・4年間を見通した進路・就職指導ができていると思う。	22%	45%	12%	1%	19%	99%
5	各専門の授業内容に満足している。	31%	42%	5%	0%	22%	99%
6	学校や担任は学生(生徒)指導について家庭との連携がなされていると思う。	22%	37%	19%	6%	15%	100%
7	学校行事に興味、関心がある。	33%	54%	9%	1%	3%	100%
8	本校のホームページを見たことがある。	44%	33%	9%	12%	3%	100%
9	学校からの通知(成績・出席状況報告・担任所見)を見ている。	83%	14%	3%	0%	0%	100%
10	本校の学校徴収金項目は、わかりやすく説明されている。	37%	44%	9%	4%	6%	100%
11	本校は来校しやすい雰囲気であると思う。	28%	45%	15%	1%	10%	100%
12	本校は伝統、校風を生かした特色ある学校づくりがなされていると思う。	35%	46%	3%	0%	17%	100%
13	本校職員は保護者・学生(生徒)の相談事に適切な対応をしてくれていると思う。	35%	46%	8%	0%	12%	100%
14	本校職員は教育目的達成に向けて一体になっている学校だと思う。	32%	45%	6%	0%	16%	99%
15	学校の施設・設備は学習生活を送る上で、安心・安全であると思う。	17%	53%	10%	3%	18%	100%
16	学校の施設・設備の現状に満足している。	17%	44%	15%	4%	21%	100%
17	学校内外の清掃は行き届いていると感じる。	35%	35%	3%	0%	27%	99%
18	学校窓口や電話での対応は丁寧・誠実であると思う。	54%	32%	5%	0%	9%	100%
19	本校の教育助成会に関心がある。	8%	32%	22%	5%	33%	100%
20	本校に入学させてよかったと思う。	50%	41%	4%	1%	4%	100%
	総合評価	35%	40%	9%	2%	14%	
所感	<p>A・・・よくあてはまる B・・・ある程度あてはまる ポイント合計昨年比較 ●6「学校や担任は学生(生徒)指導について家庭との連携がなされていると思う。」6%低下●15.16「学校施設設備に関して」昨年よりそれぞれ20%向上●19「教育助成会への関心」は低い傾向●20「本校に入学させてよかったと思う」7%向上</p> <p>総括一全体を通じ、「よくあてはまる」もしくは「ある程度あてはまる」が75%の回答6%向上。おおむね保護者への伝達や教育方針等ご理解いただき、ある程度の満足度は高いと推測する。教育助成会への関心度は相変わらず低い。平成25年度より回収方法を工夫改善し回収率向上2020年度66%。</p>						

## 2020年度 学校評価調査（保護者用）集計

## 高等課程

## ◎評価の目安

A・・・よくあてはまる B・・・ある程度あてはまる C・・・あまりあてはまらない D・・・まったくあてはまらない E・・・よくわからない

※四捨五入しているため、合計しても必ずしも100とはならない。

	質問項目	評価%					回答%
		A	B	C	D	E	
1	担任のクラス運営や保護者・学生(生徒)との対応に満足している。	70%	24%	3%	0%	3%	100%
2	担任や学校からの進路状況の提供やアドバイスに満足している。	58%	30%	9%	0%	3%	100%
3	担任は学生(生徒)の状況をよく把握していると思う。	61%	30%	3%	0%	6%	100%
4	3・4年間を見通した進路・就職指導ができていると思う。	61%	21%	12%	0%	6%	100%
5	各専門の授業内容に満足している。	67%	27%	0%	0%	6%	100%
6	学校や担任は学生(生徒)指導について家庭との連携がなされていると思う。	52%	42%	3%	0%	3%	100%
7	学校行事に興味、関心がある。	64%	33%	3%	0%	0%	100%
8	本校のホームページを見たことがある。	76%	18%	6%	0%	0%	100%
9	学校からの通知(成績・出席状況報告・担任所見)を見ている。	91%	9%	0%	0%	0%	100%
10	本校の学校徴収金項目は、わかりやすく説明されている。	64%	33%	0%	0%	3%	100%
11	本校は来校しやすい雰囲気であると思う。	73%	21%	6%	0%	0%	100%
12	本校は伝統、校風を生かした特色ある学校づくりがなされていると思う。	73%	21%	3%	0%	3%	100%
13	本校職員は保護者・学生(生徒)の相談事に適切な対応をしてくれていると思う。	70%	21%	6%	0%	3%	100%
14	本校職員は教育目的達成に向けて一体になっている学校だと思う。	58%	36%	3%	0%	3%	100%
15	学校の施設・設備は学習生活を送る上で、安心・安全であると思う。	55%	33%	3%	3%	6%	100%
16	学校の施設・設備の現状に満足している。	48%	33%	9%	0%	9%	100%
17	学校内外の清掃は行き届いていると感じる。	70%	27%	0%	0%	3%	100%
18	学校窓口や電話での対応は丁寧・誠実であると思う。	88%	12%	0%	0%	0%	100%
19	本校の教育助成会に関心がある。	28%	38%	22%	0%	13%	97%
20	本校に入学させてよかったと思う。	91%	6%	0%	0%	3%	97%
	総合評価	66%	26%	5%	0%	4%	
所感	「よくあてはまる」もしくは「ある程度あてはまる」●20「入学させてよかった」97%●9「学校からの通知を見ている」100% ●18「学校窓口や電話での対応は丁寧・誠実であると思う。」100% ●全体高評価92%の回答 今年度回収率94.3%。 入学させてよかった他高評価がみられており、保護者の高い満足度を得られている。						